

СКОРОСНИВАТЕЛЬ

---

---

---

---

---

ДЕЛО № \_\_\_\_\_

г.Кандалакша

ул.Набережная д.92

**Производственное здание  
Южной группы подстанций**

ГОД \_\_\_\_\_

ХРАНИТЬ \_\_\_\_\_ ЛЕТ

ГОСУДАРСТВЕННОЕ УНИТАРНОЕ ПРЕДПРИЯТИЕ ТЕХНИЧЕСКОЙ ИНВЕНТАРИЗАЦИИ  
МУРМАНСКОЙ ОБЛАСТИ

Область, республика, край Мурманская область, РФ

Район Кандалакшский

Город Кандалакша

Округ города \_\_\_\_\_

## ТЕХНИЧЕСКИЙ ПАСПОРТ

на часть здания, Производственное здание Южной группы подстанций

назначение нежилого строения

дом № 92 по ул. Набережная (Лит Б1 )

(местоположение объекта учета)

Инвентарный номер	903					
Кадастровый номер						
	А	Б	В	Г	Д	Е

Паспорт составлен по состоянию на " 23 " апреля 2009г.

(указывается дата обследования объекта учета)

### ***1. Сведения о принадлежности объекта***

Фонд федеральная-12

[illegible]

## II. Экспликация земельного участка, кв.м.

[illegible]

### III. Благоустройство здания, кв. м.

[illegible]

# VI. Описание конструктивных элементов(всего) здания и определение износа

Литера Б1 Год постройки 1935 Число этажей 3

Группа капитальности II Вид внутренней отделки простая

№ п/п	Наименование конструктивных элементов		Описание конструктивных элементов (материал, конструкция, отделка и прочее)	техническое состояние (признаки износа)	Удельный вес по таблице	Поправки к удельному весу, %	Удельный вес конструктивного элем. с поправк.	Износ, %	% износа к строе нию гр.7 х гр.8/100	Тек.изм								
										износ, %								
										элемент	к строению							
1	2		всего здания	4	5	6	7	8	9	10	11							
1	Фундамент			трещины и сырые	16	1	16	40	6,4									
			бутово-ленточный	пятна														
2	а)	Стены и их наружная отделка		отпадание штукатур-	29	1	29	40	11,6									
			кирпичные, оштукатуренные	ки, трещины в														
				кладке кирпича														
	б)	перегородки		волосные трещины														
			кирпичные	в местах сопряжения														
3	перекрытия	чердачное			10	1	10	40	4,0									
			ж/б плиты	трещины в плитах														
		междуэтажное																
			ж/б плиты															
надподвальное																		
	ж/б плиты																	
4	Крыша			повреждения верхне-	9	1	9	40	3,6									
			совмещенная рулонная	го слоя														
5	Полы				14	1	14	40	5,6									
			деревянные окрашенные ,	выбоины,стертости														
			цементные															
6	Проемы	оконные	2-ые створные	переплеты	10	1	10	50	5,0									
			1-ые створные	рассохлись														
		дверные	ворота-деревянные	полотна осели														
			филенчатые															
7	Внутренняя отделка		штукатурка стен и потолка,	потемнение окрасоч-	3	1	3	50	1,5									
			покраска стен, окон, дверей	ного слоя, трещины														
			маслянной краской , обои	в штукатурке														
8	Сан. и электротехн. устройства	отопление	от зл-ва		5	1	5	50	2,5									
		водопровод	трубы стальные	капельные течи														
		канализация	трубы чугунные															
		г.водоснабжение	централизованное															
		электроосвещ.	проводка скрытая	потеря эластичности														
		радио	проводка скрытая	изоляции														
		телефон	проводка открытая															
9	Прочие работы			стертость ступеней,	4	1	4	50	2,0									
			прочие	выколы														

Проц. износа, приведенный к 100 по формуле:  $\frac{\text{проц. износа (гр. 9)} \times 100}{\text{удельный вес (гр. 7)}}$  42%

# Описание конструктивных элементов здания и определение износа

Литера \_\_\_\_\_ Год постройки \_\_\_\_\_ Число этажей \_\_\_\_\_

Группа капитальности \_\_\_\_\_ Вид внутренней отделки \_\_\_\_\_

№ п/п	Наименование конструктивных элементов		Описание конструктивных элементов (материал, конструкция, отделка и прочее)	техническое состояние (признаки износа)	Удельный вес по таблице	Поправки к удельному весу, %	Удельный вес конструктивного элем. с поправк.	Износ, %	% износа к строению гр. 7 х гр. 8/100	Тек. изм	
										износ, %	
										элемента	к строению
1	2		3	4	5	6	7	8	9	10	11
1	Фундамент										
2	а)	Стены и их наружная отделка									
	б)	Перегородки									
3	перекрытия	чердачное									
		междуэтажное									
		надподвальное									
4	Крыша										
5	Полы										
6	Проемы	оконные									
		дверные									
7	Внутренняя отделка										
8	Сан. и электротехн. устройства	отопление									
		водопровод									
		канализация									
		г. водоснабжение									
		электроосвещ.									
9	Прочие работы										

x

Проц. износа, приведенный к 100 по формуле:  $\frac{\text{проц. износа (гр. 9)} \times 100}{\text{удельный вес (гр. 7)}}$

## IX. Техническое описание служебных построек

Наименование конструктивных элементов		удельный вес по таблице	Поправки	Удельн. вес с поправк. н	литера	удельный вес по таблице	Поправки	Удельн. вес с поправк. н	литера	удельный вес по таблице	Поправки	Удельн. вес с поправкой
Фундаменты												
Стены и перегородки												
Перекрытия												
Крыша												
Полы												
Проемы												
Отделочные работы												
Электроосвещение												
Прочие работы												
Итого:		100	х	100		100	х			100	х	

Наименование конструктивных элементов	литера	удельный вес по таблице	Поправки	Удельн. вес с поправкой	литера	удельный вес по таблице	Поправки	Удельн. вес с поправкой	литера	удельный вес по таблице	Поправки	Удельн. вес с поправкой
	И											
Фундаменты												
Стены и перегородки												
Перекрытия												
Крыша												
Полы												
Проемы												
Отделочные работы												
Электроосвещение												
Прочие работы												
Итого:		100	х			100	х			100	х	

## Х. Исчисление стоимости служебных построек

[illegible]

## **К сведению собственников зданий, строений, сооружений.**

*Извлечение из Положения «Об организации в Российской Федерации государственного технического учета и технической инвентаризации объектов капитального строительства», утвержденного Постановлением Правительства РФ № 921 от 4 декабря 2000г. (в ред. Постановлений Правительства РФ от 10.09.2004. № 477, от 19.03. 2005 № 141, от 28.12.2006 № 818, от 30.04.2009 № 388)*

6. Техническая инвентаризация объектов капитального строительства подразделяется на первичную техническую инвентаризацию и техническую инвентаризацию изменений характеристик объекта капитального строительства.

Государственный технический учет объектов капитального строительства подразделяется на первичный государственный технический учет и государственный технический учет в связи с изменением характеристик объекта капитального строительства.

Техническая инвентаризация и государственный технический учет объектов капитального строительства осуществляется по заявлениям заинтересованных лиц.

(п. 6 в ред. Постановления Правительства РФ от 30.04.2009 № 388)

7. Первичный государственный технический учет объектов капитального строительства осуществляется по результатам первичной технической инвентаризации.

Государственный технический учет в связи с изменением характеристик объекта капитального строительства осуществляется по результатам технической инвентаризации таких изменений.

По результатам технической инвентаризации на каждый объект капитального строительства оформляется технический паспорт, форма которого и состав включаемых в него сведений устанавливаются Министерством экономического развития Российской Федерации.

Технический паспорт является документальной основой для ведения Единого государственного реестра объектов капитального строительства (Единый государственный реестр)

(п. 7 в ред. Постановления Правительства РФ от 30.04.2009 № 388)

9. Техническая инвентаризация изменений характеристик объекта капитального строительства проводится в случае изменения технических или качественных характеристик объекта капитального строительства (перепланировка, реконструкция, переоборудование, возведение, разрушение, изменение уровня инженерного благоустройства, снос) на основании заявления заинтересованного лица о проведении такой инвентаризации.

По результатам технической инвентаризации изменений характеристик объекта капитального строительства организацией (органом) по государственному учету и (или) технической инвентаризации осуществляется государственный технический учет в связи с изменением данных характеристик и выдается кадастровый паспорт, содержащий уточненные сведения о таком объекте.

(9 в ред. Постановления Правительства РФ от 30.04.2009 № 388)

# ПОЭТАЖНЫЙ ПЛАН

по адресу:

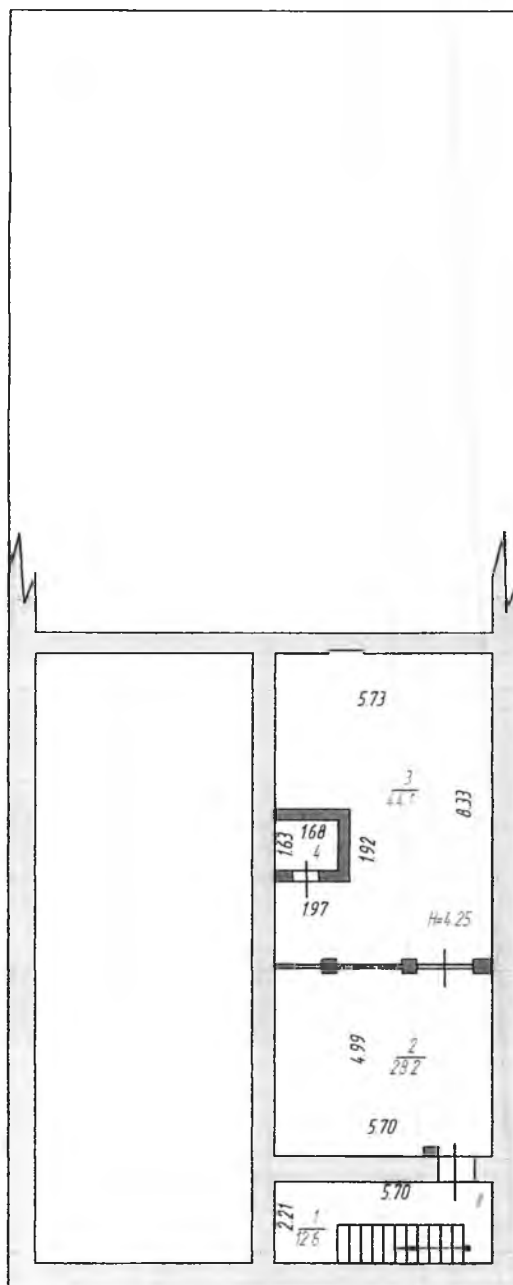
Гор.(пос.) Кандалакша

ул. Набережная

дом 92

План

подвала



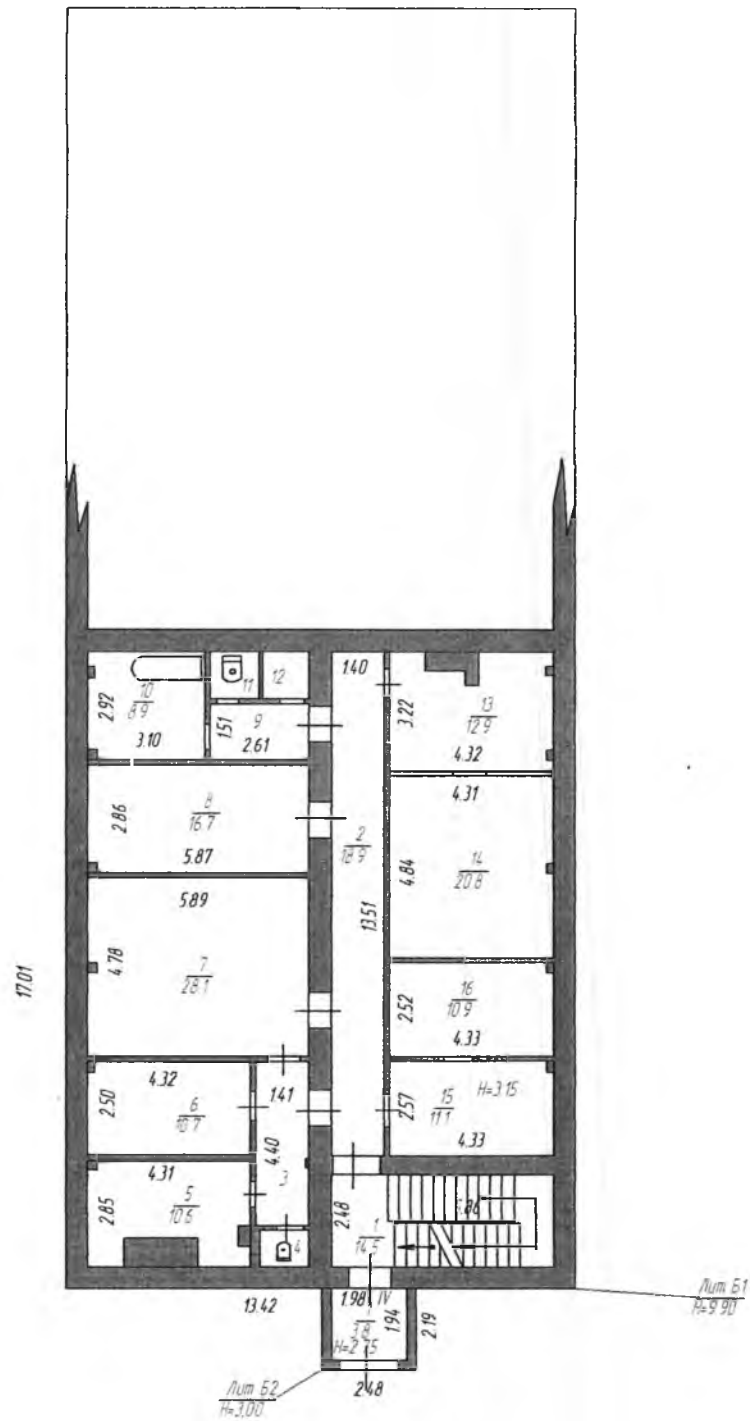
Подвал  
H=4.45

МАСШТАБ 1 : 200

Копировал:	Коврова Е.А.
По	07.09.2009г.
Проверил	<i>Савин</i>



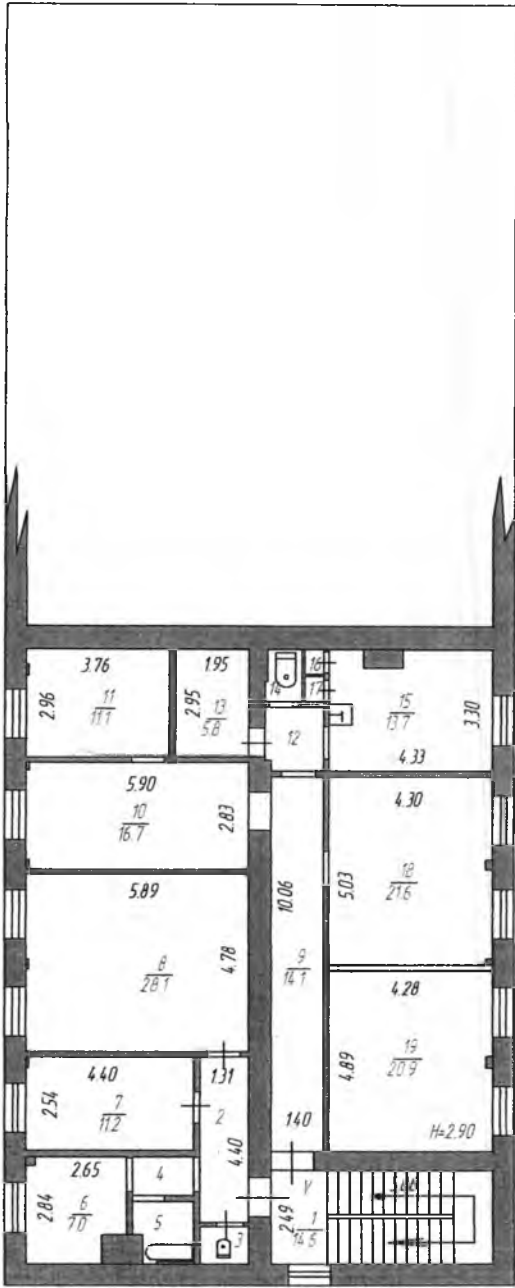
План	1	этажа
------	---	-------



МАСШТАБ 1 : 200

Копировал:	Коврова Е.А.
По	07.09.2009г.
Проверил	<i>Лит Б1</i>

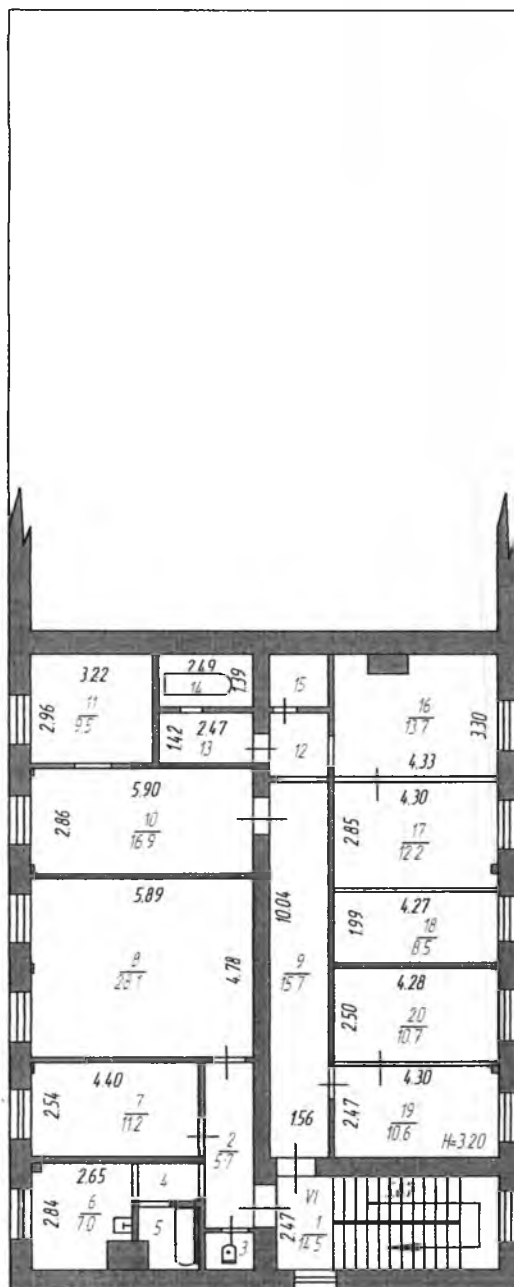
План	2	этажа
------	---	-------



МАСШТАБ 1 :	200
-------------	-----

Копировал:	Коврова Е.А.
По	07.09.2009г.
Проверил	<i>Моравец</i>

План	3	этажа
------	---	-------



МАСШТАБ 1 : 200

Копировал:	Коврова Е.А.
По	07.09.2009г.
Проверил	<i>В.В.В.</i>

# Экспликация

к поэтажному плану строения, расположенного в г.Кандалакша  
ул.Набережная д.№92

Дата записи и литера по плану	Этажи (начиная с 1-го)	Номер помеще ния	Номер по плану здани я	Назначение частей помещения	Формула подсчета площади по внутреннему обмеру	Площадь по внутреннему обмеру, кв.м		итого по квартире, этажу, строению	Высота помеще ния по внут реннему обмеру
						производственные	основная		
1	2	3	4	5	6	7	8	11	12
07.09.09г.	подвал	II	1	лестничная клетка	2,21*5,70		12,6		4,25
Б1			2	подвал	4,99*5,70-(0,37*0,13)*2-0,38*0,25-				
					0,13*0,50		28,2		
			3	подвал	8,33*5,73+0,08*0,93-(0,37*0,13)*2-				
					0,13*0,50-1,97*1,82		44,1		
			4	подвал	1,68*1,63		2,7		
				Итого по подвалу :			87,6	87,6	
		IV	1	лестничная клетка	5,86*2,48		14,5		3,15
			2	коридор	1,40*13,51		18,9		
			3	коридор	1,41*4,40-0,09*0,25		6,2		
			4	туалет	1,31*0,99		1,3		
			5	помещение	4,31*2,85-0,32*0,52-0,77*1,94-0,25*0,25	10,6			
			6	помещение	4,32*2,50-0,25*0,26	10,7			
			7	помещение	5,89*4,78-0,25*0,23	28,1			
			8	помещение	5,87*2,86-0,25*0,26	16,7			
			9	коридор	2,61*1,51		3,9		
			10	помещение	3,10*2,92-0,28*0,25-0,18*0,28	8,9			
			11	туалет	1,28*1,28		1,6		
			12	кладовая	1,24*1,27		1,6		
			13	помещение	4,32*3,22-0,18*0,24-0,18*0,22-0,52*1,05-				
					0,37*0,91	12,9			
			14	помещение	4,31*4,84-0,18*0,24	20,8			
			15	помещение	4,33*2,57-0,31*0,18	11,1			
			16	помещение	2,52*4,33-0,26*0,18	10,9			
				Итого по 1-ому этажу :		130,7	48,0	178,7	
	2	V	1	лестничная клетка	5,86*2,49		14,6		2,90
			2	коридор	1,31*4,40		5,8		
			3	туалет	0,99*1,31		1,3		
			4	тамбур	1,02*1,60		1,6		
			5	ванная	1,68*1,58-0,26*0,78-0,07*0,96		2,4		
			6	помещение	2,65*2,84-0,20*0,26-0,66*0,77	7,0			
			7	помещение	4,40*2,54-0,07*0,22	11,2			
			8	помещение	4,78*5,89-0,06*0,30	28,1			
			9	коридор	1,40*10,06		14,1		
			10	помещение	2,83*5,90-0,23*0,06-0,21*0,06	16,7			
			11	помещение	3,76*2,96-0,06*0,28	11,1			
			12	коридор	1,74*1,56-0,16*0,29		2,7		
			13	помещение	1,95*2,95	5,8			
			14	туалет	0,98*1,41-0,06*0,87		1,3		
			15	помещение	4,33*3,30-1,05*0,52	13,7			
			16	шкаф	0,51*0,69		0,4		
			17	шкаф	0,51*0,67		0,3		
			18	помещение	4,30*5,03-0,18*0,22-0,18*0,21	21,6			
			19	помещение	4,28*4,89-0,28*0,18	20,9			
				Итого по 2-ому этажу:		136,1	44,5	180,6	

